

**AUFBAU UND GEBRAUCHSANWEISUNG**

**CUSTERS® LKW GERÜST  
HANDY**



Maximale belasting: 200 kg/m<sup>2</sup>

9505906001NL

September 2022

## Inhaltsangabe

1.	Einleitung .....	3
2.	Komponenten .....	4
3.	Zusammenstellung .....	8
4.	Montage.....	11
5.	Verwendung .....	20
6.	Versetzen .....	21
7.	Wartung.....	21

## 1. Einleitung

Das LKW-Gerüst ist die sichere Lösung für Arbeiten am Fahrerhaus.

Mit dem Custers® LKW-Gerüst ist es möglich auf zwei Ebenen an Forder- und Hinterseite des Fahrerhauses zu arbeiten.  
(Plattformhöhe 1,4 m und 2,7 m)

Das LKW-Gerüst ist ausgestattet mit Gummi Polsterung an kritischen Stellen um Beschädigung am LKW zu vermeiden.

Die obere Plattform hat ausschiebbaare Plattformteilen.

Producent:  
Custers Hydraulica B.V.  
Smakterweg 33  
5804 AE Venray, Nederland  
Telefoon: +31 (0) 478 553 000  
Email: info@custers.nl  
Website: www.custers.nl

Leverancier:



## 2. Componenten



Nr. 1: Rahmen links  
9501906025



Nr. 2: Rahmen rechts  
9501906026



Nr. 3: Plattform 1  
9501906029



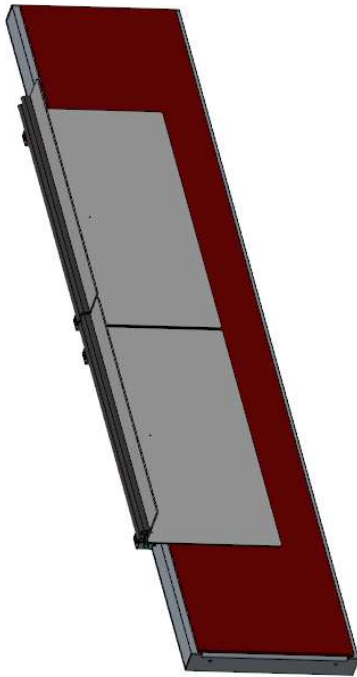
Nr. 4: Zwischenrahmen  
9501906005



Nr. 5: Treppe  
9501906078



Nr. 6: Geländer  
9501906007



Nr. 7: Plattform 2  
9501906031



Nr. 8: Mittelgeländer  
9501906079



Nr. 9: Geländer Links  
9501906081



Nr. 10: Geländer Rechts  
9501906082



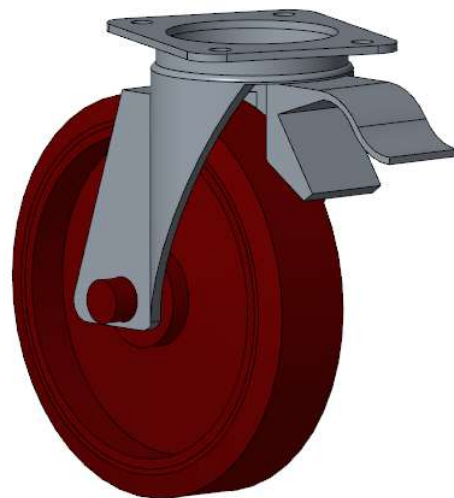
Nr. 11: Horizontale 1952  
9501800045



Nr. 12: Horizontale 2500  
9501200030

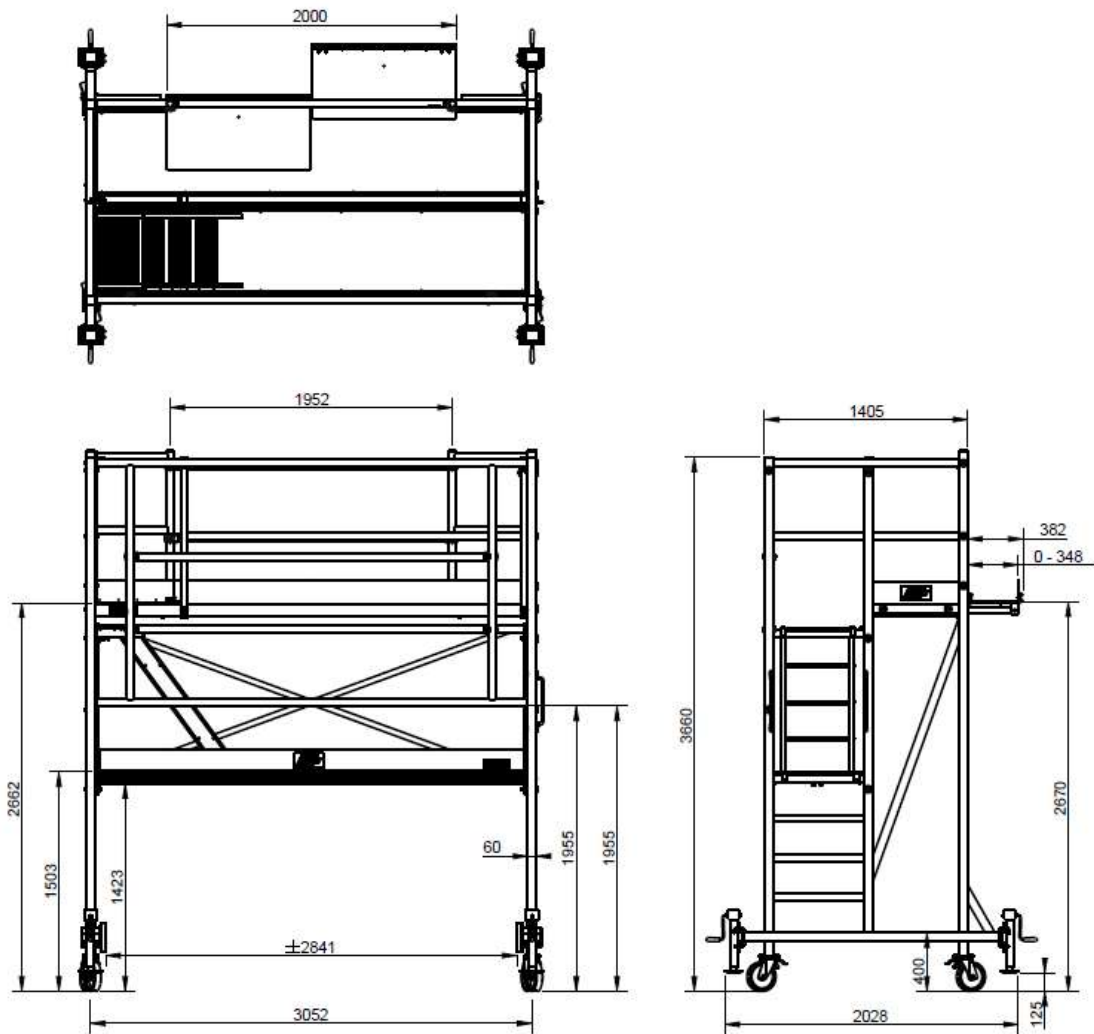


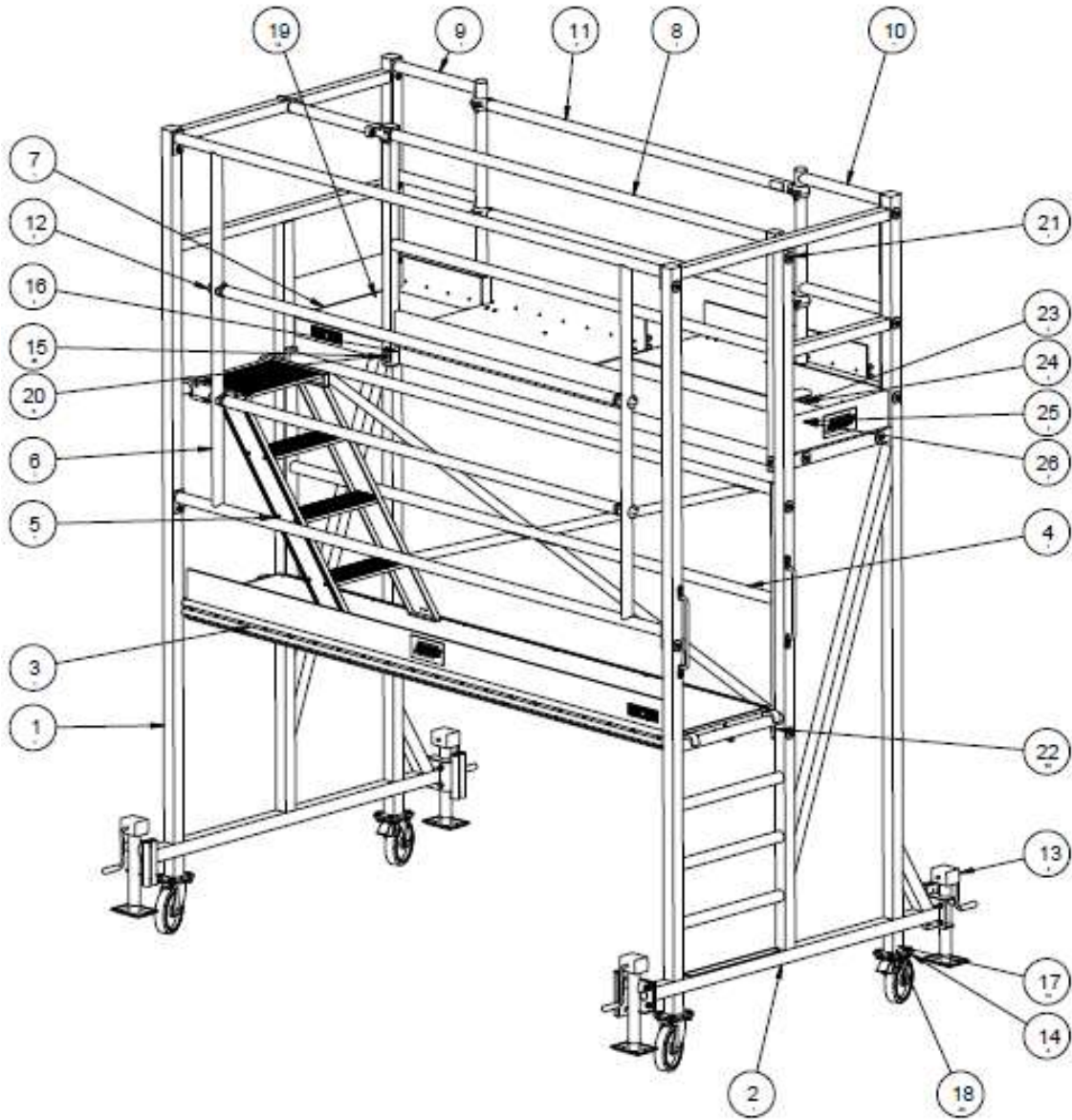
Nr. 13: Spindel  
6306100260



Nr. 14: Lenkrolle  
6418004047

### 3. Zusammenstellung





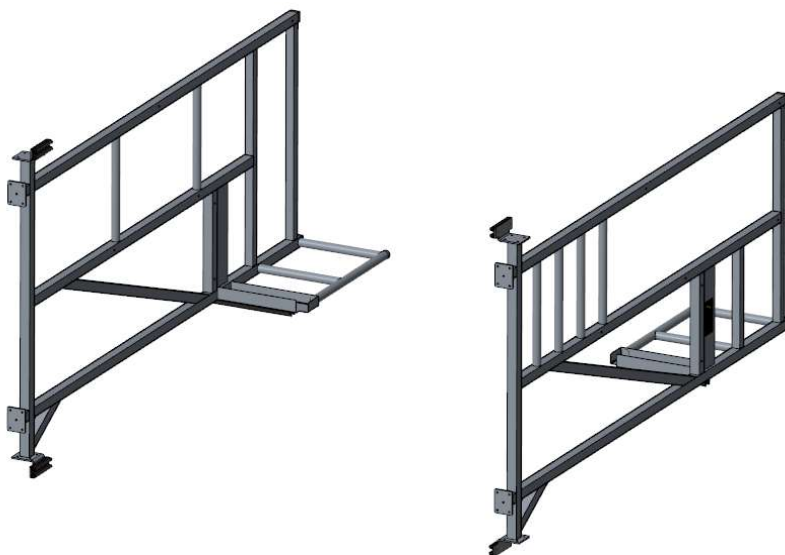
Nr	Anzahl	Beschreibung Teile	Artikelnummer	Gewicht (kg)
1	1	Rahmen Links	9501 906 025	42,0
2	1	Rahmen Rechts	9501 906 026	43,4
3	1	Plattform 1	9501 906 029	34,5
4	1	Zwischenrahmen	9501 906 005	11,5
5	1	Treppe	9501 906 078	8,1
6	1	Geländer	9501 906 007	8,6
7	1	Plattform 2	9501 906 031	51,1
8	1	Mittelgeländer	9501 906 079	10,6
9	1	Geländer Links	9501 906 081	4,8
10	1	Geländer Rechts	9501 906 082	4,8
11	2	Horizontale 1952	9501 800 045	2,3
12	2	Horizontale 2500	9501 200 030	2,8
13	4	Spindel	6306 100 260	5,2
14	4	Lenrolle	6418 004 047	3,6
15	20	Karosserie Ring M10x50x3	2211 010 050	-
16	2	Karosserie Ring M10	2213 010 000	-
17	72	Ring M10	2201 010 000	-
18	32	Sechskantbolzen M10 x 30	2064 010 030	-
19	8	Sechskantbolzen M10 x 85	2064 010 085	-
20	6	Sechskantbolzen M10 x 110	2054 010 110	-
21	1	Sechskantbolzen M10 x 130	2054 010 130	-
22	47	Selbstsicherende Mutter M10	2124 010 000	-
23	2	Ring M8	2201 008 000	-
24	2	Sechskantbolzen M8 x 100	2054 008 100	-
25	2	Karosserie Ring M8	2213 008 000	-
26	2	Selbstsicherende Mutter M8	2124 008 000	-

## 4. Montage

Montieren Sie das Gerüst zunächst und ziehen Sie die Muttern von Hand an. Später ziehen Sie die Muttern zusätzlich an, damit sie fest sitzen.

1. Beginnen Sie damit, die Seitenrahmen mit den entsprechenden Handläufen zu verbinden. Verbinden Sie den linken Rahmen (Nr. 1) mit dem linken Handlauf (Nr. 9) und den rechten Rahmen (Nr. 2) mit dem rechten Handlauf (Nr. 10) und verwenden Sie die folgenden Befestigungsmittel.
  - a. Sechskantschraube M10x85
  - b. Selbstsichernde Mutter M10
  - c. Karosseriescheibe M10x50x3 (Tpv-Außenrahmen)
  - d. Unterlegscheibe M10 (Tpv-Montageplatte Handlauf)

Bevor Sie fortfahren, vergewissern Sie sich, dass Sie beide Rahmen wie in der Abbildung unten gezeigt auslegen. Dies ist für die nächsten Montageschritte am einfachsten.



2. Befestigen Sie die Plattform 2 (nr. 7) zwischen den beiden Rahmen mit
  - a. Sechskantschraube M10x85
  - b. Selbststichernde Mutter M10
  - c. Karosseriescheibe M10x50x3 (ausser)
  - d. Unterlegscheibe M10 (innen)



3. Montieren Sie den Zwischenrahmen (nr.4) zwischen den Rahmen mit
- Sechskantschraube M10x110 (am Ende der Plattform)
  - Selbststichernde Mutter M10
  - Karosseriescheibe M10x50x3 (beide Seiten)
  - Sechskantschraube M8x100 (am Plattform-Längsträger)
  - Selbstsichernde Mutter M8
  - Unterlegscheibe M8 (oben)
  - Karosseriescheibe M8 (unten)



4. Montieren Sie den Handlaufrahmen (nr. 6) zwischen tussen de twee frames m.b.v.
- Sechskantschraube M10x85
  - Selbstsichernde Mutter M10
  - Karosseriescheibe M10x50x3 (außen)
  - Unterlegscheibe M10 (innen)



Montieren Sie den mittleren Handlauf (Nr. 8) mit einer Schraube M10x85 am Längsträger der Plattform (Nr. 7). Verwenden Sie auf der Seite des Handlaufs eine Unterlegscheibe M10x50x3 und auf der Seite der Plattform eine Unterlegscheibe M10 und eine selbstsichernde Mutter M10



5. Verbinden Sie den oberen Teil des mittleren Handlaufs (nr. 8) mit dem rechten Rahmen (nr. 2)
  - a. Sechskantschraube M10x130
  - b. Selbststichernde Mutter M10
  - c. Karrosseriescheibe M10x50x3 (beide Seiten)



6. Montieren Sie die Lenkrollen (nr. 14) an der Unterseite des Gerüsts mit
  - a. Sechskantschraube M10x30
  - b. Selbst sichernde Mutter M10
  - c. Unterlegscheibe M10 (beide Seiten)



7. Richten Sie das Gerüst so auf, dass es auf seinen Rollen steht. Vergewissern Sie sich, dass die Rollen arretiert sind, und ziehen Sie dann alle Schrauben fest. (Vermeiden Sie es, die Rohre beim Anziehen der Bolzen flach zu drücken).

8. Montieren Sie die Plattform 1 (Nr. 3) wie unten gezeigt. Schieben Sie den Auffächerungsschutz auf beiden Seiten unter die Sprosse.



9. Montieren Sie die Treppe (nr. 5) auf den unteren Plattform.



10. Montieren Sie die Nivellierstützen (Nr. 13) an der LKW-Plattform mit

- Sechskantschraube M10x30
- Selbtsichernde Mutter M10
- Unterlegscheibe M10 (beide Seiten)



11. Setzen Sie die Horizontalen (Nr. 12) auf die Laschen des Handlaufrahmens (Nr. 6) über der unteren Plattform.



12. Legen Sie die Horizontalen (Nr. 11) auf die Laschen der beiden Seitenrahmen (Nr. 1 und 2) oberhalb der oberen Plattform.



13. Das Endergebnis ist das unten abgebildete Lkw-Gerüst.



Sonderzubehör:

a) 9501906109 Geländer Plattform 2



b) 9501906069 Werkzeugeablage



c) 9501906024 Handgriff (2 Stück benötigt)



## 5. Verwendung

- Der Aufbau des LKW Gerüsts ist in der Montageanweisung beschrieben und soll mit mindestens 2 Personen ausgeführt werden.
- Die maximale Belastung beträgt 200 kg/m<sup>2</sup>
- Der Boden muss ausreichende Tragfestigkeit besitzen und flach sein.
- Der Raum darf am Boden wie oberirdisch keine Hindernisse aufweisen.
- Das LKW-Gerüst darf nur innen verwendet werden.
- Das LKW Gerüst darf nur dann verwendet werden, wenn alle 4 Stützen am Boden stehen (also wenn die Räder aufgedreht sind).
- Die Horizontalen (Nr.11) sollen immer montiert sein. Nur wenn der Abstand zwischen das LKW Gerüst und das Fahrgestell kleiner sei als 10 cm, braucht man diese Horizontale nicht.
- Die Räder sollen immer gebremst sein. Nur wenn das Gerüst versetzt wird, ist dies natürlich nicht nötig.
- Es ist verboten auf Arbeits- oder Ruheplattformen zu springen.
- Das LKW Gerüst darf nur bestiegen werden durch die dazu beabsichtigte Zugänge. Stellen Sie keine Kisten, Treppen oder andere Hilfsmittel auf die Arbeitsebene um Höhe zu gewinnen.
- Die Horizontalen (Geländer) dürfen nicht benutzt werden als Auftritt.
- Die LKW-Geländer sollen nicht an aggressiven Flüssigkeiten oder Gasen ausgesetzt werden.

## 6. Versetzen

Das LKW-Gerüst darf nur mit der Hand vom Boden aus verfahren werden.

Drehen Sie die Spindel bis die 4 Stützen frei vom Boden sind;

das LKW-Gerüst kann jetzt verrollt werden.

Während das Umsetzen darf die normale Laufgeschwindigkeit nicht überschritten werden und dürfen sich keine Personen oder/und Materialien auf dem LKW Gerüst aufhalten.

Beim Versetzen achten Sie bitte auf Hindernisse auf dem Boden wie in der Höhe.

Bitte betrachten Sie besondere Vorsicht, wenn das Gerüst auf schlecht geeignetem Untergrund versetzt wird. (Schrägen, weicher Untergrund, Schlaglöcher usw.). Sorgen Sie dafür, dass die Räder jeweils zum richtigen Zeitpunkt blockiert oder frei sind.

Blockieren Sie die Räder, wenn das LKW- Gerüst nicht mehr versetzt wird.

## 7. Wartung

Alle Teile, insbesondere die beweglichen Teile und die Schweißverbindungen müssen regelmäßig auf Verschleiß und Beschädigungen hin überprüft werden.

Fehlende und defekte Teile müssen ersetzt werden.

Aluminium Teile dürfen unter die nächsten Umständen nicht mehr verwendet werden:

- Wenn runde Röhre ein oder mehrere dumpfe Beulen mit einer Tiefe von mehr als 3,0 mm haben;
- Wenn runde Röhre ein oder mehrere Beulen haben, genau neben einer Schweißverbindung, ungeachtet Tiefe und Form der Beule;
- Wenn Quadratröhre oder rechteckige Röhre ein oder mehrere dumpfe Beule haben mit einer Tiefe von mehr als 2,0 mm;
- Wenn Röhre ein oder mehrere scharfe Beulen oder Risse haben, ungeachtet die Länge oder Tiefe und ungeachtet die Stelle wo sich die Risse befinden.

Bewegliche Teile, worunter Radspindeln, müssen sauber sein und leicht laufen.

Reparatur des Gerüstmaterials muß jederzeit im Einvernehmen mit dem Hersteller erfolgen.



Custers Hydraulica B.V.  
Smakterweg 33  
5804 AE Venray  
Niederlanden  
Tel. +31 (0) 47 85 53 000  
E-mail: [info@custers.nl](mailto:info@custers.nl)  
Website: [www.custers.nl](http://www.custers.nl)