

OPBOUW- EN GEBRUIKSHANDLEIDING

**CUSTERS® TRUCKSTEIGER
HANDY**



Maximale belasting: 200 kg/m²

9505906001NL

September 2022

Inhoudsopgave

1.	Inleiding	3
2.	Onderdelen.....	4
3.	Samenstelling.....	8
4.	Montage	11
5.	Gebruik	20
6.	Verplaatsen	21
7.	Onderhoud	21

1. Inleiding

De trucksteiger is de oplossing voor het veilig werken aan een truckcabine.

De trucksteiger biedt de mogelijkheid te werken op 2 niveaus (vloerhoogte van 1,5 m en 2,7 m) aan de voor- en achterzijde van een truckcabine.

De trucksteiger is voorzien van stootrubbers om beschadiging van de truckcabine te voorkomen.

Het bovenste platform is uitschuifbaar.

Producent:

Custers Hydraulica B.V.

Smakterweg 33

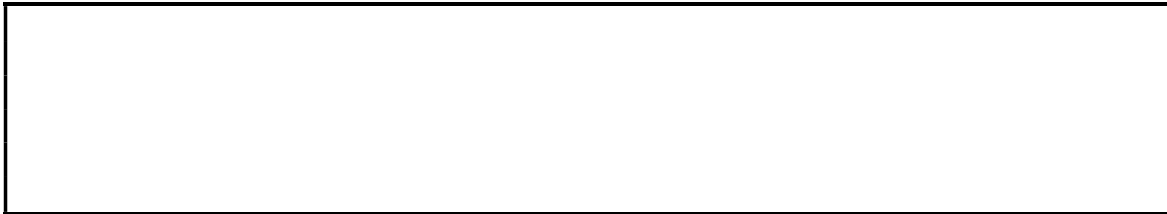
5804 AE Venray, Nederland

Telefoon: +31 (0) 478 553 000

Email: info@usters.nl

Website: www.usters.nl

Leverancier:



2. Onderdelen



Nr. 1: Frame links
9501906025



Nr. 2: Frame rechts
9501906026



Nr. 3: Platform 1
9501906029



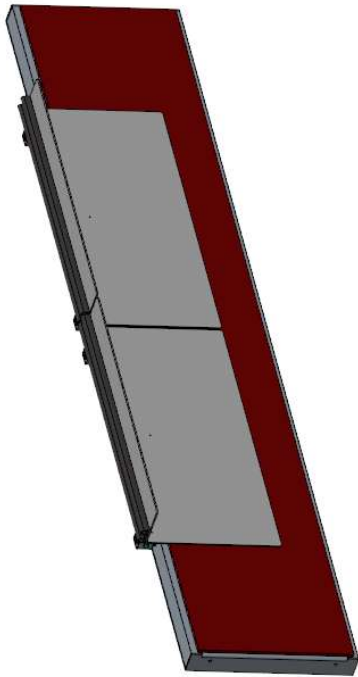
Nr. 4: Tussenframe
9501906005



Nr. 5: Trap
9501906078



Nr. 6: Leuningframe
9501906007



Nr. 7: Platform 2
9501906031



Nr. 8: Middenleuning
9501906079



Nr. 9: Leuning links
9501906081



Nr. 10: Leuning rechts
9501906082



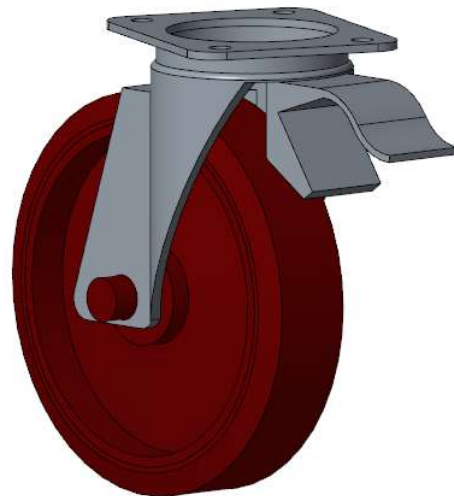
Nr. 11: Horizontaal 1952
9501800045



Nr. 12: Horizontaal 2500
9501200030

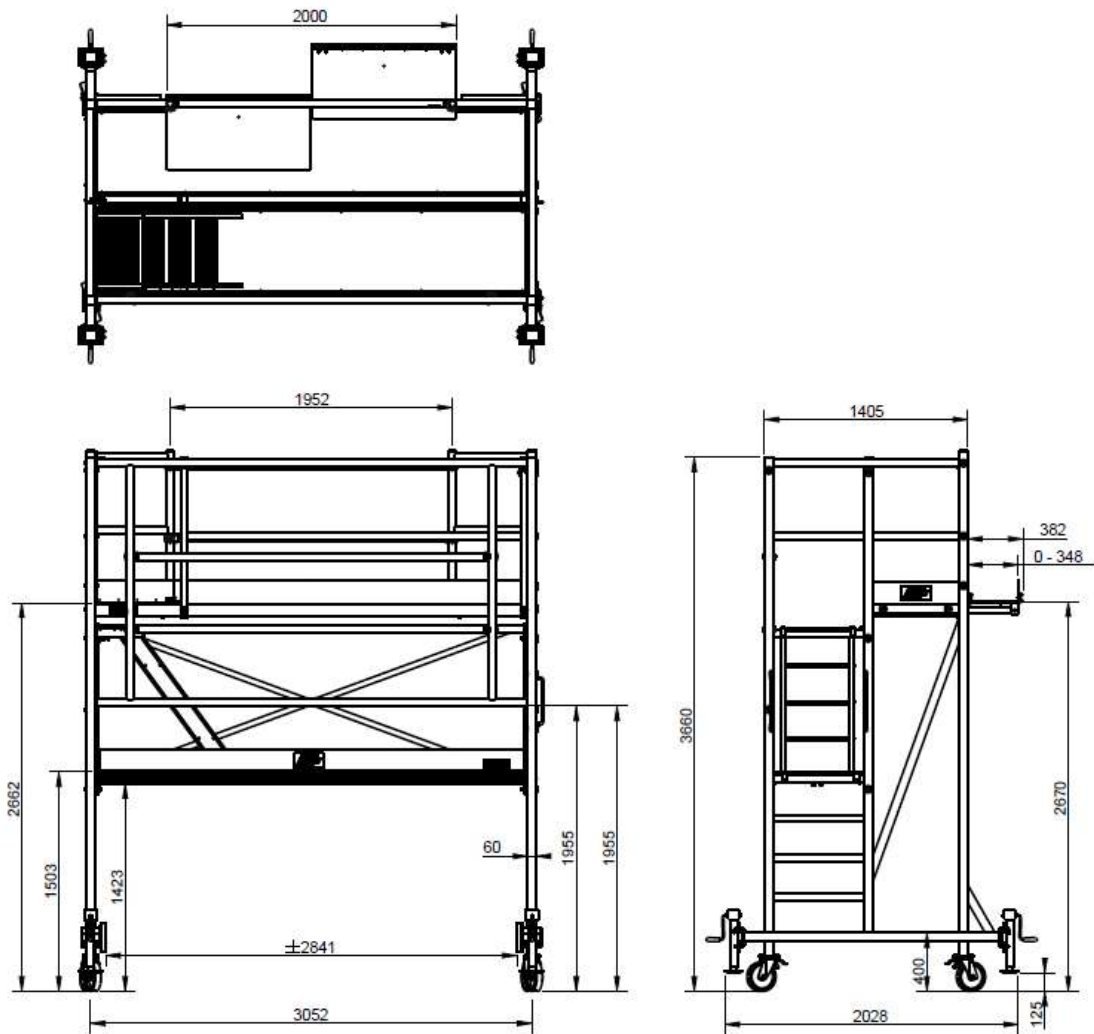


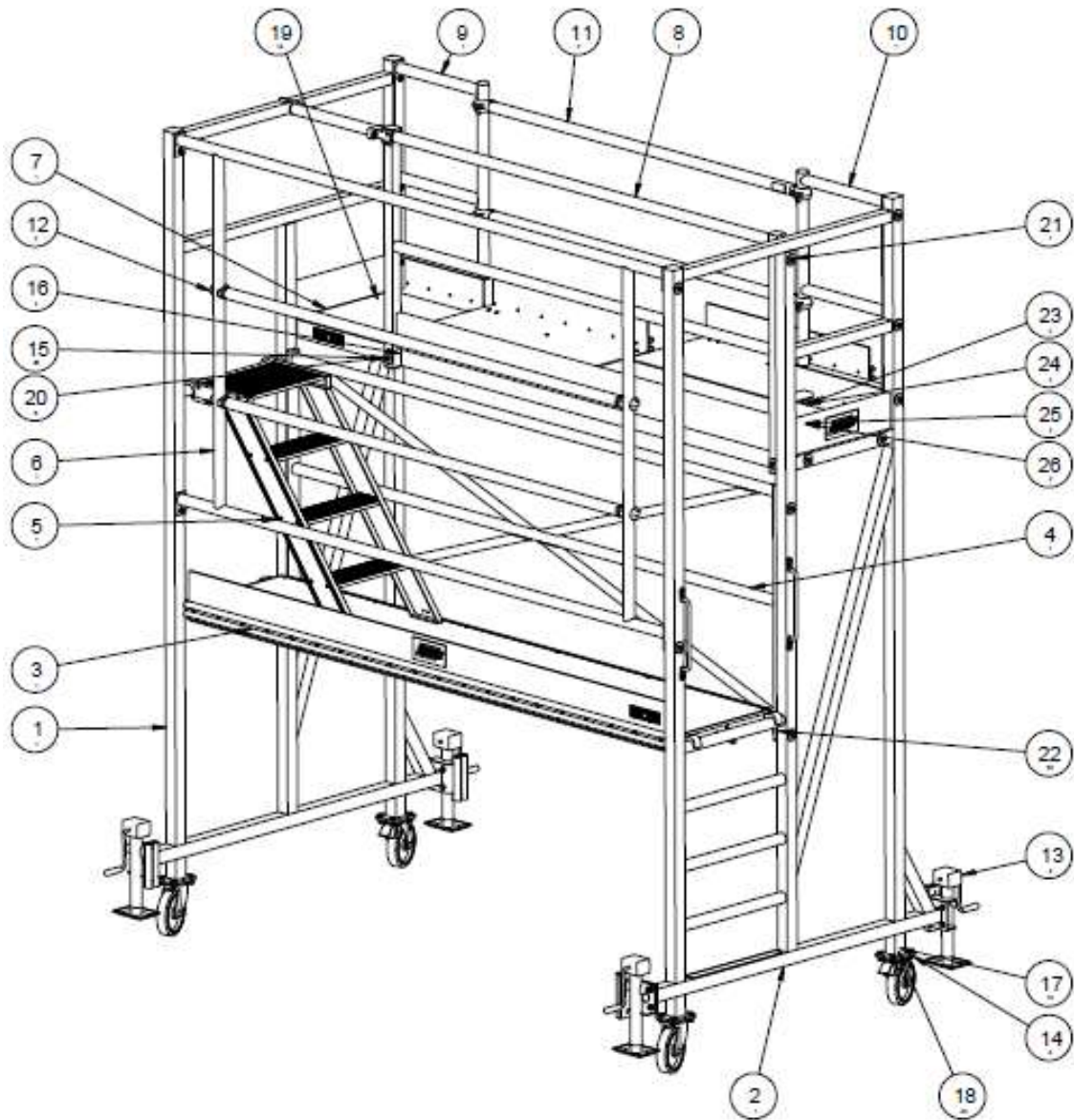
Nr. 13: Parkeersteun
6306100260



Nr. 14: Zwenkwiel
6418004047

3. Samenstelling





Nr	Aantal	Benaming	Artikelnummer	Gewicht (kg)
1	1	Frame links	9501 906 025	42,0
2	1	Frame rechts	9501 906 026	43,4
3	1	Platform 1	9501 906 029	34,5
4	1	Tussenframe	9501 906 005	11,5
5	1	Trap	9501 906 078	8,1
6	1	Leuningframe	9501 906 007	8,6
7	1	Platform 2	9501 906 031	51,1
8	1	Middenleuning	9501 906 079	10,6
9	1	Leuning links	9501 906 081	4,8
10	1	Leuning rechts	9501 906 082	4,8
11	2	Horizontaal 1952	9501 800 045	2,3
12	2	Horizontaal 2500	9501 200 030	2,8
13	4	Parkeersteun	6306 100 260	5,2
14	4	Zwenkwiel	6418 004 047	3,6
15	20	Carrosserie sluitring M10x50x3	2211 010 050	-
16	2	Carrosserie sluitring M10	2213 010 000	-
17	72	Sluitring M10	2201 010 000	-
18	32	Zeskantbout M10 x 30	2064 010 030	-
19	8	Zeskantbout M10 x 85	2064 010 085	-
20	6	Zeskantbout M10 x 110	2054 010 110	-
21	1	Zeskantbout M10 x 130	2054 010 130	-
22	47	Zelf-borgende moer M10	2124 010 000	-
23	2	Sluitring M8	2201 008 000	-
24	2	Zeskantbout M8 x 100	2054 008 100	-
25	2	Carrosserie sluitring M8	2213 008 000	-
26	2	Zelf-borgende moer M8	2124 008 000	-

4. Montage

Stel in eerste instantie de steiger samen en draai de moeren met de hand vast. Later draaien we de moeren extra aan, zodat ze goed vast zitten.

1. Begin met het verbinden van de zijframes met de bijbehorende leuning. Verbind frame links (nr.1) met leuning links (nr.9) en frame rechts (nr.2) met leuning rechts (nr.10). Gebruik hiervoor de volgende bevestigingsmaterialen.
 - a. Zeskant bout M10x85
 - b. Zelfborgende moer M10
 - c. Carrosserie sluitring M10x50x3 (Tpv buitenkant frame)
 - d. Sluitring M10 (Tpv montageplaat leuning)

Zorg dat je voor je verdergaat beide frames liggen zoals in de afbeelding hieronder. Dat is het makkelijkst voor de volgende assemblage stappen.



2. Monteer platform 2 (nr. 7) tussen de beide frames m.b.v.
 - a. Zeskant bout M10x85
 - b. Zelfborgende moer M10
 - c. Carrosserie sluitring M10x50x3 (buitenzijde)
 - d. Sluitring M10 (binnenzijde)



3. Monteer tussenframe (nr.4) tussen de frames m.b.v.
 - a. Zeskant bout M10x110 (tpv kopse kant platform)
 - b. Zelfborgende moer M10
 - c. Carrosserie sluitring M10x50x3 (beide zijden)
 - d. Zeskant bout M8x100 (tpv langsligger platform)
 - e. Zelfborgende moer M8
 - f. Sluitring M8 (bovenkant)
 - g. Carrosserie sluitring M8 (onderkant)



4. Monteer het leuningframe (nr. 6) tussen de twee frames m.b.v.
 - a. Zeskant bout M10x85
 - b. Zelfborgende moer M10
 - c. Carrosserie sluitring M10x50x3 (buitenzijde)
 - d. Sluitring M10 (binnenzijde)



5. Monteer de middenleuning (nr. 8) aan de langsligger van het platform (nr. 7) met behulp van een bout M10x85. Gebruik een carrosserie sluitring M10x50x3 aan leuningzijde en een carrosserie sluitring M10 en een zelfborgende moer M10 aan platformzijde.



6. Verbind de bovenkant van de middenleuning (nr. 8) met frame rechts (nr. 2) m.b.v.
- Zeskant bout M10x130
 - Zelfborgende moer M10
 - Carrosserie sluitring M10x50x3 (beide zijden)



7. Monteer de zwenkwielen (nr. 14) aan de onderzijde van de steiger m.b.v.
 - a. Zeskant bout M10x30
 - b. Zelfborgende moer M10
 - c. Sluitring M10 (beide zijden)



8. Zet de steiger rechtop, zodat hij op zijn zwenkwielen komt te staan. Zorg dat de zwenkwielen geblokkeerd zijn en draai daarna alle bouten vast. (voorkom dat de kokers worden plat gedrukt bij het aandraaien van de bouten).

9. Monteer platform 1 (nr. 3) zoals hieronder afgebeeld. Schuif de uitwaaibeveiliging onder de sport aan beide kanten.



10. Monteer de trap (nr. 5) op het onderste platform.



11. Monteer de stelsteunen (nr. 13) aan de trucksteiger m.b.v.

- a. Zeskant bout M10x30
- b. Zelfborgende moer M10
- c. Sluitring M10 (beide zijden)



12. Plaats de horizontalen (nr. 12) op de nokjes van het leuningframe (nr. 6) boven het onderste platform.



13. Plaats de horizontalen (nr. 11) op de nokjes van de beiden zij-frames (nr. 1 en 2) boven het bovenste platform.



14. Het eindresultaat is de trucksteiger zoals hieronder afgebeeld.



Optioneel:

a) 9501906109 Leuning werkbalkon



b) 9501906069 Gereedschap plateau



c) 9501906024 Handgreep (2 benodigd per steiger)



5. Gebruik

- De opbouw van de trucksteiger is in de montage-instructies beschreven en dient minimaal met 2 personen te geschieden.
- De maximale werkbelasting bedraagt 200 kg/m².
- De ondergrond moet voldoende draagkrachtig en vlak zijn.
- De ruimte moet zowel op de grond als bovengronds vrij zijn van hindernissen.
- De trucksteiger mag alleen binnen gebruikt worden.
- De trucksteiger mag alleen gebruikt worden als alle 4 steunen op de grond staan (dus wielen opgedraaid).
- De horizontalen (nr. 11 en 12) moeten altijd zijn gemonteerd, behalve als de afstand tussen trucksteiger en truck kleiner is dan 10 cm.
- De wielen moeten altijd op de rem staan, behalve tijdens het verplaatsen.
- Het is verboden op werkvloeren te springen.
- De trucksteiger mag slechts via de daartoe bedoelde toegang worden beklommen.
- Plaats geen kisten, trappen of andere hulpmiddelen op de werkvloer om hoogte te winnen.
- De horizontalen (leuning) mogen niet gebruikt worden als opstap.
- De trucksteiger mag niet aan agressieve vloeistoffen of gassen worden blootgesteld.

6. Verplaatsen

De trucksteiger mag alleen met de hand vanaf de grond verplaatst worden.

Draai de parkeersteunen op, totdat de 4 steunen los zijn van de grond; de trucksteiger kan nu worden verplaatst.

Tijdens het verplaatsen mag de normale loopsnelheid niet worden overschreden en mogen er zich geen personen en/of materialen op de trucksteiger bevinden.

Let tijdens het verplaatsen op voor hindernissen zowel op als boven de grond.

Wees voorzichtig wanneer de trucksteiger op ongeschikte oppervlakken (hellende vlakken, onvoldoende draagvermogen, gaten ed.) wordt verplaatst; zorg ervoor dat de wielen op de juiste momenten geremd zijn of vrij staan.

Zet de wielen op de rem, als de trucksteiger niet meer hoeft te worden verplaatst.

7. Onderhoud

Alle onderdelen, vooral de bewegende delen en de lassen, moeten regelmatig, doch minimaal eenmaal per jaar, op slijtage en beschadigingen gecontroleerd worden. Vermiste en kapotte onderdelen moeten worden vervangen. Aluminium onderdelen mogen niet meer gebruikt worden in één of meer van de volgende gevallen:

- Als ronde buizen 1 of meer doffe deuken met een diepte van meer dan 3,0 mm hebben.
- Als ronde buizen 1 of meer deuken direct naast een lasverbinding hebben, ongeacht deukdiepte en vorm van de deuk.
- Als vierkante/rechthoekige kokers 1 of meer doffe deuken met een diepte van meer dan 2,0 mm hebben.
- Als buizen of kokers 1 of meer scherpe deuken of scheurvorming hebben, ongeacht lengte/diepte en locatie van de deuk(en)/scheur.

Bewegende delen, o.a. wielen, moeten schoon en goedlopend zijn.



Custers Hydraulica B.V.
Smakterweg 33
5804 AE Venray
Nederland
Tel. +31 (0) 47 85 53 000
E-mail: info@custers.nl
Website: www.custers.nl